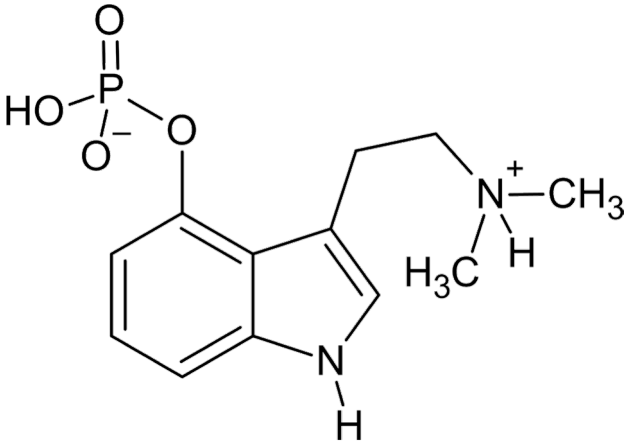


Psilocybine

QTest





- GEBRUIKSAANWIJZING -

EERSTE KWANTITATIEVE PSILOCYBINE TESTKIT
VOOR HET BEPALEN VAN DE POTENTIE VAN
GEDROOGDE PADDENSTOELEN EN EXTRACTEN

BELANGRIJKE INFORMATIE - DIT EERST DOORLEZEN!

- Gebruik deze kit op kamertemperatuur. (Als u hem in de koelkast bewaart, laat hem dan eerst een uur op kamertemperatuur opwarmen).
- Voer de test overdag uit op een vlak oppervlak.
- Evalueer het resultaat bij daglicht onmiddellijk na de ontwikkeltijd van 15 minuten. (De kleur kan veranderen door te lang te wachten).
- Gebruik een wit vel papier ter grootte van een letter als achtergrond bij het evalueren van de kleur (zie hoofdstuk vier voor evaluatiedetails).
- Deze kit werkt alleen met gedroogde schimmelmaterie (vaste of poederachtige substanties). Het werkt niet met verse paddenstoelen.
- Open de verzegelde glazen flacons niet.
- Lees alle instructies minstens één keer door voordat u met de test begint.
- Voorzichtig omgaan met de stompe naald en heet water (**kans op letsel/brandwonden**)

INSTRUCTIES VOOR GEBRUIK

1. ACHTERGRONDINFORMATIE

Psilocybine is het hoofdbestanddeel dat van nature aanwezig is in levend schimmelweefsel. Als paddenstoelen op de juiste manier gedroogd en bewaard worden, blijft de psilocybine bewaard. Soms wordt echter een deel van de psilocybine afgebroken tot psilocine. Psilocine is ook een actief ingrediënt. Alleen als paddenstoelen langdurig worden gedroogd en verkeerd worden opgeslagen, wordt de psilocine verder afgebroken tot inactieve verbindingen, waardoor de werkzaamheid van de paddenstoelen afneemt.

De Psilocybine QTest bepaalt het totaal van beide actieve bestanddelen (psilocybine en psilocine) in uw paddenstoelenmonster. Hoewel we het totaal alleen presenteren in termen van psilocybine - omdat dit de meest bekende alkaloïde is - kunt u er zeker van zijn dat de resultaten u de werkelijke potentie van uw paddenstoelen geven, inclusief zowel psilocybine als psilocine.

BELANGRIJK! Deze kit mag alleen gebruikt worden op gedroogde paddenstoelenmateriaal (bijv. mycelium, vruchtlichamen, sclerotia „truffles“) of gedroogde extracten.

WIST U DAT? Alle psilocybine wordt na opname in het menselijk lichaam omgezet in psilocine, en het is de psilocine die de trip veroorzaakt. Daarom wordt psilocybine een „prodrug“ genoemd. Het is pas biologisch actief als het is omgezet in psilocine.

2. VOORBEREIDING OP DE TEST

Haal alle spullen uit de kit. Naast deze instructies heeft u het volgende nodig:

- beschermende handschoenen
- plastic extractieflacon met schroefdop
- glazen flacons met een goed sluitend deksel en septum
- 1 ml spuit
- stompe naald
- spuit filtertip (Sterifilt)
- evaluatie kleurenkaart

U heeft ook een milligramschaal nodig, een pot om water in te koken, een keukentang en een kleine trechter of een gekreukt stuk papier om de paddenstoelenmateriaal voorzichtig in de extractieflacon te gieten. (U kunt uw eigen papieren trechter maken. Google maar eens!)

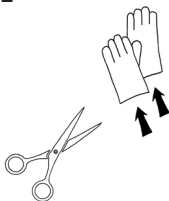
Voordat u met de test begint moet u de gedroogde paddenstoelenmateriaal homogeniseren. Een koffiemolen werkt hiervoor het beste. Als u geen koffiemolen hebt, kunt u de paddenstoelen fijn snijden op een snijplank met een scherp mes. (Eerst een schaar gebruiken kan het fijnsnijden vergemakkelijken.) Meng vervolgens het fijngesneden materiaal grondig.

Je gebruikt 150 milligram (mg) materie voor de test. Het resultaat zal het percentage psilocybine in 1 gram van de overgebleven materie aangeven (in termen van mg/gram). Maar u moet wel eerst de materie homogeniseren zoals hierboven beschreven. Dit komt omdat psilocybine van nature niet gelijkmatig verdeeld is in paddenstoelen. De ene paddenstoel kan tien keer meer of minder psilocybine bevatten dan een andere paddenstoel uit dezelfde oogst. Zelfs binnen een enkele paddenstoel kan de concentratie psilocybine sterk variëren. Het resultaat van de test zal daarom niet accuraat zijn voor al de overgebleven materie als u de materie niet eerst homogeniseert.

U kunt zoveel materie homogeniseren als je wilt, maar bedenk wel dat gemalen paddenstoelen sneller afbreken dan hele paddenstoelen. Als u ze echt droog en bevroren bewaart, herstellen de alkaloiden het beste.

3. HET UITVOEREN VAN DE TEST

3.1



Trek eerst de bijgeleverde nitrilhandschoenen aan en draag geschikte beschermende kleding en een veiligheidsbril. Als u contactlenzen draagt, verwijder deze dan. De vloeistoffen in de flacons bevatten zuren die huidirritatie of ernstig oogletsel kunnen veroorzaken. Als u in contact komt met de vloeistof, verwijder dan onmiddellijk de aangetaste kleding en spoel de aangetaste huid enkele minuten af met water. In geval van contact met de ogen, spoel het getroffen oog met stromend water gedurende enkele minuten (houd huisdieren, vooral katten, uit de buurt van de testruimte).

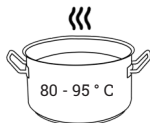
3.2



Weeg 150 mg (0,150 g) van u gehomogeniseerde materiaal zorgvuldig af met behulp van een milligramweegschaal. Gebruik voor geconcentreerde extracten een proportioneel lagere hoeveelheid (zodat de resultaten binnen het bereik van de kleurenkaart passen).

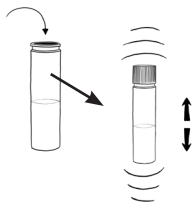
Weeg bijvoorbeeld 75 mg materie af voor een 2X extract. Weeg 15 mg materie af voor een 10X extract. (U moet dan aan het eind met dezelfde factor vermenigvuldigen. Dit wordt later uitgelegd).

3.3



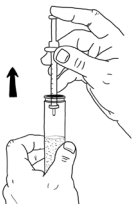
Verwarm ongeveer ~ 1 liter water (ongeveer vier kopjes) voor in een pan op het fornuis of in een waterkoker. Als het water kookt, zet je het fornuis uit (dit bespaart u tijd als u het water later in stap 3.7 moet koken).

3.4



Open de plastic flacons en giet er voorzichtig uw paddens-toelenmaterie in met behulp van een kleine trechter of een stuk papier. Schroef het deksel er weer stevig op en schud de flacon ongeveer tien seconden. Zet de flacon dan neer en wacht 10 minuten. Herhaal tijdens deze wachttijd het schudden nog twee keer, een keer na ongeveer drie minuten en nog een keer na ongeveer zeven minuten. Zorg ervoor dat het flacon een paar minuten bewegingloos staat voordat u verder gaat met de volgende stap. Hierdoor kunnen de deeltjes bezinken en wordt het gemakkelijker om de vloeistof via de filtertip in de injectiespuit op te zuigen.

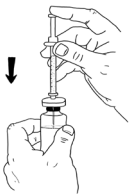
3.5



Haal de spuit en de spuitfiltertip uit de verpakking. Bevestig de filtertip aan de spuit. Verwijder het deksel van de plastic flacon. Houd de flacon met één hand vast en steek met uw andere hand de spuit in de flacon. Trek de zuiger van de spuit helemaal open en houd hem daar vast. Hierdoor ontstaat onderdruk en zal de spuit zich langzaam vullen met 1 ml vloeistof.

Haal de spuit uit de plastic flacon en maak de filtertip los. Pak nu de stompe naald uit, verwijder de plastic behuizing en bevestig hem aan de spuit.

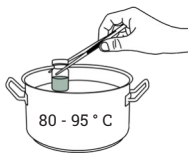
3.6



Prik met de stompe naald door het septum van de glazen flacon en injecteer de hele vloeistof gelijkmatig in de flacon met matige druk. (Het doorprikken van het septum met de stompe naald vereist enige kracht, maar beschermt utegen verwondingen). **Zorg ervoor dat de punt van de spuit de vloeistof in de glazen flacon niet raakt. Voordat u de lege injectiespuit verwijdert, vult u deze volledig met lucht. Hierdoor wordt de flacon drukloos en wordt voorkomen dat er vloeistof uit de flacon spat bij het verwijderen van de spuit.**

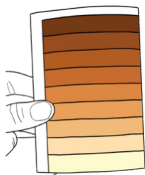
Verwijder de spuit en de stompe naald uit de glazen flacon. (De vloeistof in de glazen flacon kan nu een groenige kleur hebben. Dit duidt op de aanwezigheid van psilocine in het monster, maar geeft geen kwantitatief resultaat. U moet de flacon nog incuberen in heet water).

3.7



Verwarm het water opnieuw tot het kookt. Haal nu de pot van de warmtebron en zet het fornuis uit. Het water in de pot mag niet meer koken. Het heeft nu de juiste temperatuur. Plaats de glazen flacon met een keukentang in het water en **incubeer 15 minuten** (de flacon mag helemaal onder water staan. Het water komt niet door het septum naar binnen).

3.8



De oplossing in de flacon begint van kleur te veranderen. Haal na 15 minuten de flacon voorzichtig uit het water met een keukentang. Zorg ervoor dat u de glazen flacon niet met je vingers aanraakt totdat deze is afgekoeld. Na een paar minuten is het flesje koel genoeg om aan te raken. Gebruik de bijgevoegde evaluatie kleurenkaart om de potentie van uw gehomogeniseerde materiaal te bepalen. Zie het volgende hoofdstuk, „HET RESULTAAT EVALUEREN“, voor meer informatie.

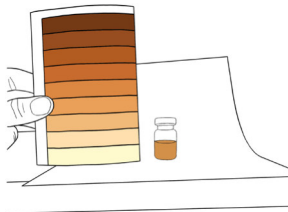
4. HET RESULTAAT EVALUEREN

Volg de bovenstaande instructies voordat u het resultaat evalueert. De evaluatie mag pas plaatsvinden nadat de flacon 15 minuten in het waterbad heeft geïncubeerd.

Door de intensiteit of verzadiging van de vloeistof in de flacon te vergelijken met de bijgevoegde kleurenkaart, kunt u het resultaat visueel bepalen. Zonlicht overdag is het meest geschikt voor een optimale evaluatie. Als u kunstlicht gebruikt, kan de tint enigszins veranderen door de invloed van verschillende kleurtemperaturen. Je kunt de evaluatie nog steeds uitvoeren, maar je moet hier wel rekening mee houden (bijv. hoog blauwgehalte in spaarlampen, groene verkleuring bij gebruik van LED-licht van mobiele telefoons, etc.).

SPECIFIEKE EVALUATIE-INSTRUCTIES

- Gebruik een wit vel papier van Letter-formaat als achtergrond.
- Bij daglicht of fel licht houdt u de glazen flacon naast de kleurenkaart ongeveer 15 tot 20 cm voor het witte vel papier terwijl u met uw hoofd door de glazen flacon kijkt. Voor de beste resultaten moeten uw ogen vrij dicht bij de flacon zijn, maar niet dichter dan ongeveer 15 tot 20 centimeter.
- Vergelijk nu de kleur van de vloeistof in de flacon met de kleurenkaart. De corresponderende concentratie psilocybine/psilocine wordt weergegeven als een percentage en als een verhouding in termen van milligram per gram materiaal (mg/gram).



- Deze concentratie geldt voor uw resterende gehomogeniseerde materie.
- Voor extracten moet u vermenigvuldigen met dezelfde factor waarmee u uw uitgangsmateriaal aan het begin van het proces hebt verkleind. Als u bijvoorbeeld een 2X extract hebt getest en u uw uitgangsmaterie met een factor twee verkleind (75 mg in plaats van 150 mg), dan moet u met twee vermenigvuldigen om het juiste resultaat te krijgen. Op dezelfde manier moet u met tien vermenigvuldigen als u een 10X extract hebt getest (met 15 mg).
- Evalueer de vloeistof niet na vier uur. Op dat moment is de kleur mogelijk niet meer betrouwbaar.

5. VOORBEELDFOTO'S EN VEELGESTELDE VRAGEN

Ga voor meer informatie, voorbeeldfoto's en een FAQ over onze Psilocybine QTest naar <https://www.miraculix-lab.de/faq-psilo-q-test-en>



6. OPSLAG EN HOUDBAARHEID

Bewaar de reagentia in de koelkast (1,5 - 7,5 °C) en buiten direct zonlicht voor een houdbaarheid van ten minste 18 maanden. De extractievloeistof kan na verloop van tijd een beetje geel worden. Dat is niet erg. Het is nog steeds bruikbaar.

7. WAARSCHUWINGEN

- Houd de kit uit de buurt van kinderen en dieren.
- Draag bij het uitvoeren van de test geschikte beschermende handschoenen, kleding en gezichts-/oogbescherming. Als u contactlenzen draagt, verwijder deze dan voordat u de testkit gebruikt.
- De vloeistoffen in de testkit bestaan uit verschillende zuren die een corrosief/irriterend effect op de huid of ernstig oogletsel/irritatie kunnen veroorzaken. Vermijd contact met de huid, ogen, mond of kleding.
- Mocht er contact met de bovengenoemde lichaamsdelen optreden, trek dan onmiddellijk de betreffende kleding uit. Spoel de aangetaste huid onmiddellijk af met water gedurende enkele minuten. In geval van contact met de ogen, deze onmiddellijk spoelen met water gedurende enkele minuten, waarbij beide handen worden gebruikt om de bovenste en onderste oogleden open te houden.
- Stoffen verwerkt met de testkit mogen niet worden geconsumeerd!

8. DISCLAIMERS

- QTests mogen alleen worden gebruikt voor het detecteren en kwantificeren van onbekende substanties.
- Het resultaat is mogelijk niet 100% nauwkeurig. Uw monster kan vervuild zijn met een of meer onbekende stoffen die een kruisreactie aangaan met de reagentia, waardoor het kwantitatieve resultaat wordt beïnvloed.
- Het resultaat betekent niet dat uw monster veilig is om te consumeren. Het kan nog steeds ongewenste stoffen en onzuiverheden bevatten die schadelijk of zelfs dodelijk kunnen zijn.
- Het resultaat dient niet als identificatie voor de soort paddenstoel. Psilocybine paddenstoelen kunnen er net zo uitzien als giftige paddenstoelen. Paddensstoelen die geen psilocybine bevatten kunnen een kruisreactie aangaan met de reagentia en kleine vlekken produceren. Dit is een onjuist-positieve reactie die waarschijnlijk veroorzaakt wordt door reactief indool.
- De Psilocybine QTest is geen vervanging voor laboratoriumanalyse.
- mIraculix en/of Qtests.org nemen geen verantwoordelijkheid voor het gebruik of misbruik van de testkit of de resultaten.

9. AFVOER VAN MATERIALEN

Controleer de plaatselijke voorschriften voor de juiste afvoer van zuren. Indien gewenst kunt u de containers met de gekleurde vloeistof (glazen flacons) naar ons terugsturen voor correcte afvoer.